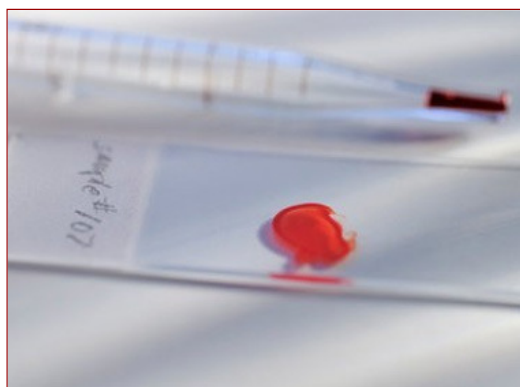


Científicos españoles desarrollan el primer chip de ADN para la detección del riesgo cardiovascular

Un grupo de científicos españoles ha desarrollado el primer Chip de ADN para determinar de forma más precisa el riesgo cardiovascular teórico a largo plazo. Este servicio, denominado Cardio inCode, estudia e integra la información genética, clínica y hábitos de vida del paciente, permitiendo así establecer el riesgo cardiovascular de forma más precisa y específica que las herramientas de valoración actualmente disponibles.



Cardio inCode, que ha sido presentado recientemente, es resultado de la cooperación de los sectores público y privado. Concretamente, la investigación y desarrollo de esta herramienta ha sido fruto del trabajo conjunto entre investigadores del Instituto Municipal de Investigación Médica (IMIM-Hospital del Mar, Barcelona), la Universidad de Tufts (EE.UU.), el Centro Nacional de Genotipado (Nodo CNIO, Madrid) y las compañías biotecnológicas Gendiag y Ferrer inCode.

En esta línea, el doctor Jaime Marrugat, director del programa de Investigación en Procesos Inflamatorios y Cardiovasculares del IMIM-Hospital del Mar y coordinador de la Red de Investigación Cardiovascular HERACLES (RETICS-ISCIH), señala que, "en la actualidad, para prevenir las enfermedades cardiovasculares se utiliza un cálculo del riesgo a partir de los factores de riesgo clásicos". Sin embargo, a su juicio, "la precisión de esta predicción es modesta, ya que el 85% de los eventos cardiovasculares ocurre en individuos clasificados de riesgo bajo e intermedio".

Cardio inCode es un servicio de medicina personalizada que además de la clínica y hábitos de vida del paciente, estudia específicamente la información genética asociada al riesgo cardiovascular. Incorpora 11 polimorfismos de un solo nucleótido (SNP) asociados a riesgo de infarto, que se han demostrado independientes de las funciones de riesgo clásicas, y cuya identificación procede de los grandes estudios del Genome Wide Association, MiGen y Wellcome Trust.

Además, el servicio evalúa más de 110 SNP's relacionados con la predisposición a presentar los factores de riesgo cardiovascular clásicos, las llamadas vías de señalización fisiopatológicas. La selección de estos polimorfismos surge de una revisión sistemática y exhaustiva de más de 4.400 trabajos científicos publicados.

Eduardo Salas, director de I+D de Gendiag, ha destacado que "Cardio inCode no es sólo un biochip de ADN que estudia la información genética, sino que es un servicio de medicina personalizada que estudia e integra los datos genéticos de biochip con la información clínica y hábitos de vida del paciente. Además, ofrece al médico un consejo genético personalizado y unas recomendaciones clínicas elaboradas por un panel de expertos". Esto ayuda a los clínicos a tomar medidas más fiables para sus pacientes en esta compleja patología.

El conocimiento anticipado de la información genética que aporta Cardio inCode puede ayudar a la adopción de medidas higiénico-dietéticas y terapéuticas desde un principio, en aquellos casos con un perfil genético más desfavorable, con el fin de minimizar el riesgo de eventos cardíacos futuros. El doctor José M^o Ordovás, director del Laboratorio de Genómica y Nutrición de la Universidad de Tufts (EE.UU.), apunta que las enfermedades cardiovasculares tienen un componente genético muy significativo, que predispone a ciertos individuos a padecerlas.

Miércoles 10 Junio 2009



★★★★★ Nota

Más artículos en esta sección

- La Incontinencia Urinaria podría provocar problemas psíquicos y sociales a más de 6 millones de personas en España - 10/06/2009
- El proyecto Blue Brain ayudará a conocer cómo funciona el cerebro - 09/06/2009
- El dolor de espalda es, tras la gripe, la causa más frecuente en Atención Primaria - 09/06/2009
- El Instituto Indas premiará la mejor iniciativa dirigida a mejorar la calidad de vida de las personas con incontinencia urinaria - 08/06/2009
- El ácido zoledrónico podría reducir el riesgo de recaídas en mujeres con cáncer de mama - 08/06/2009
- La disfunción eréctil es la causa del 48% de las consultas sexuales en Atención Primaria - 05/06/2009
- España es el cuarto país más envejecido del mundo - 05/06/2009
- La Junta de Andalucía edita una guía informativa para pacientes con EPOC - 04/06/2009



Agenda de eventos

« Junio 2009 »

L	M	M	J	V	S	D
1	2	3	4	5	6	7
8	9	10	11	12	13	14
15	16	17	18	19	20	21
22	23	24	25	26	27	28
29	30					



Agenda Júbilo en Telecinco



Tags

cuaderno
mayor
dependencia
dependencia
pensiones
residencias
seguridad social
tecnología
discapacidad ley de
dependencia
incontinencia urinaria
amrte cuadeno mayor
imsero alzheimer updea
prestaciones dependencia
osteoporosis cuidadores
internet fed diabetes